



Parc de Wesserling

Écomusée textile

25 x 250 = 45
Métissages textiles

**Art textile
contemporain**

pour les 25 ans de France Patchwork
et en hommage à 250 ans de
création textile à Wesserling

**Du 12 septembre 2009
au 3 janvier 2010**

Écomusée textile - Parc de Wesserling
68470 Husseren-Wesserling
03 89 38 28 08 • www.parc-wesserling.fr

Sommaire

INTRODUCTION p.3

ARTEXTURES

Le laboratoire créatif de France Patchwork p.4

LES MOTIFS DE WESSERLING

Les motifs, le succès de la manufacture royale de Wesserling p.5

LES TÉMOIGNAGES DES ARTISTES

Paroles d'artistes p.7

INFORMATIONS PRATIQUES p.10

25 x 250 = 45 *Métissages textiles*

Exposition à l'Écomusée textile de Haute-Alsace (Wesserling) à l'occasion des 25 ans de France Patchwork et en hommage à 250 ans d'aventure industrielle de l'ancienne manufacture royale à Wesserling.

du 12 septembre 2009 au 3 janvier 2010

Avec France Patchwork, une longue tradition textile française remise au goût du jour.

Depuis 25 ans France Patchwork fédère les passionnés de l'assemblage de bouts de tissus. L'Écomusée textile de Wesserling conserve et fait vivre une aventure industrielle textile de près de 250 ans, celle de l'ancienne manufacture royale de toiles peintes et d'indiennes de Wesserling. Cette dernière, grande rivale de la manufacture Oberkampf de Jouy en Josas, est restée durant 2 siècles et demi sur le devant de la scène industrielle textile grâce notamment à la qualité de ses dessinateurs.

Il s'agit de fêter ces anniversaires ensemble en proposant aux visiteurs de découvrir une exposition qui métisse les dessins industriels de Wesserling et le savoir-faire des membres du groupe « Artextures » qui ont marqué de leur empreinte créative les 25 ans d'existence de France Patchwork.

A travers cette exposition, l'Écomusée textile souhaite faire revivre quelques uns des plus beaux motifs dessinés à Wesserling à travers les siècles. Le résultat est une étonnante rencontre entre une démarche artistique contemporaine, personnelle et un patrimoine textile d'une étonnante fraîcheur qui se prête merveilleusement à ce jeu : les motifs de Wesserling.

Artextures

ARTEXTURES: le laboratoire créatif de France Patchwork

du 12 septembre 2009 au 3 janvier 2010

Avec France Patchwork, une longue tradition textile française remise au goût du jour.

Artextures est né il y a 10 ans au sein de l'association France Patchwork en vue de faire connaître, reconnaître et accepter l'art textile mais aussi de le promouvoir en tant qu'expression de l'art contemporain en montrant l'évolution, l'innovation de ce monde vivant. Notre souhait est de faire rencontrer le public avec l'esprit de liberté qui l'anime. Pour provoquer ces rencontres nous organisons tous les deux ans un concours ouvert aux artistes plasticiens textiles internationaux avec édition d'un catalogue. Des articles dans notre revue, « les Nouvelles-Patchwork et Création textile », proposent des parcours d'artistes français ou étrangers. Leurs créations révèlent un des rôles principaux qui incombe à tout art : « Être le reflet de notre société ».

Les artistes d'Artextures donnent une interprétation originale et personnelle au-delà des exigences classiques du patchwork. A travers leurs créations, on retrouve parmi la diversité des inspirations et des techniques, quelques mouvements qui animent transversalement le milieu de l'art d'aujourd'hui : le ludique, le poétique, la recherche d'une fragilité assumée, l'envie de transparence, de sensualité des matières.

Pour les 25 ans de France Patchwork et les 10 ans d'Artextures, il nous a semblé qu'un challenge organisé avec le Musée de Wesserling pouvait amener les artistes ayant déjà participé à des concours Artextures, à se dépasser et à franchir les contraintes imposées. La réédition des tissus de la Manufacture pour fêter ses 250 ans en a été l'occasion.

« Un art qui a de la vie ne reproduit pas le passé, il le continue ». Auguste Rodin. La liberté d'expression de ces artistes, permettra, je l'espère, à d'autres de s'ouvrir vers la création textile.

*Marie-Francine Brochard
Présidente de France Patchwork*

Les motifs de Wesserling

Les motifs de Wesserling, le succès de la Manufacture royale

Aux 18^e et 19^e siècles, le dessinateur était avec le coloriste le personnage le plus important de la manufacture. Ils étaient très courtisés par les patrons.

Pour constituer une nouvelle collection l'équipe des dessinateurs produisait un total de 200 dessins. 120 environ étaient sélectionnés pour constituer la collection. Ceux-ci étaient gravés sur rouleau de cuivre. 5 d'entre eux deviendront des dessins d'élite. De leur succès dépend la rentabilité de la collection. Les motifs qui font la réputation de Wesserling s'appellent : Adolphine, Cornaline, Bengaline, Citadine, pensée, hortensia, Zoloé, Erica, meuble riche, Indou, colombienne riche, Isabelle enluminée, puce cachou, Argentine, écossais émeraude, Pékin fantaisie...

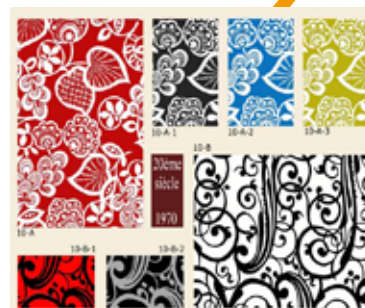
On peut les classer dans 4 catégories :

- Floraux
- Géométriques
- Figuratifs
- Motifs nommés (cachemire, Indienne, Provençal, Damas...)

L'équipe du musée textile a sélectionné une vingtaine de motifs, emblématiques des 250 années d'existence de la manufacture de Wesserling pour les mettre à disposition du groupe « Artextures ». Charge à lui de les remettre au goût du jour, de les faire revivre et de rendre ainsi hommage à ces générations de dessinateurs qui ont fait la réputation de la manufacture de Wesserling et plus largement de l'industrie textile française.

Ce défi était proposé sous forme de concours. **Le résultat est une exposition exclusive à voir absolument. Le mariage entre patchwork, art textile et motifs issus de l'industrie textile est des plus heureux. Une idée originale, un résultat étonnant. Joyeux anniversaire.**

Quelques motifs sélectionnés



Les témoignages des artistes

Paroles d'artistes...

Dominique Arlot - *Vague*

Créer un panneau textile avec des tissus anciens aux dessins très affirmés, c'est exactement ce que je ne sais pas faire : difficile d'intégrer ces motifs à ce que j'aime composer c'est-à-dire des choses généralement simples, avec des unis peu colorés, souvent très contrastés, ou, au contraire, transparents. Mais voilà : l'idée, insistante, revient régulièrement à mon esprit et, passée la première appréhension je commence à voir des aspects tentants à ce concours. Un challenge, pourquoi pas ? Dans le fond, je le sais, j'aime les challenges... à condition, quand même, d'avoir un petit espoir de les gagner. Un double challenge même car je serai confrontée aux grands noms de l'art textile. Oui, mais... au bout de l'épreuve la possibilité d'être exposée dans un musée, en principe étudié pour mettre en valeur ce qu'il présente. Alors pourquoi pas ? Une décision s'impose : je m'inscris. Et là, bonne nouvelle : la règle est assouplie et je peux m'inspirer d'un tissu des collections du musée. Ce qui change tout. Dès lors, je peux employer mes matériaux préférés, avec mes coloris, même si ceux-ci sont inspirés par ceux des échantillons. Je retrouve un peu de ma liberté qui me permet de mieux rendre ce que j'ai vu dans les échantillons choisis. Conclusion : je fonce. J'ai bien fait de m'inscrire et c'est avec un très grand plaisir que je conçois et exécute mon panneau...et relève tous ces challenges. Car c'est vraiment un plaisir que de trouver le « truc » qui fait que votre recherche (esthétique) aboutit.



Yvette Nagouas - *Rhapsodie In Blue*

Wesserling, ma motivation : la beauté du lieu et la découverte de son passé. J'ai longuement regardé les échantillons, leurs graphismes. La recherche du dialogue a été enrichissante avec le travail de nouveau matériau et la liberté de la broderie en piqué libre.

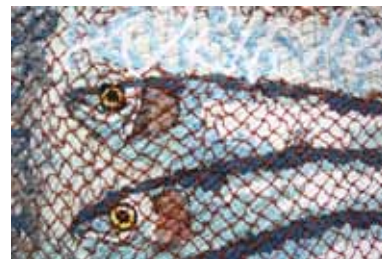


Geneviève Attinger - *Concarneau Wesserling*

Les concours, les expos auxquelles je participe, soit laissent une totale liberté d'expression : thème libre, soit sont dotées d'un titre parfois complété d'une petite précision pour le traiter. A partir de là, j'ai « une histoire, un sentiment, une sensation » à représenter ou pas ; mais si c'est le cas, elle se construit relativement facilement car les mots sont, pour en finir, interprétables d'une multitude de façon ! Au contraire, lorsque comme dans ce concours, le départ est donné par des « images », ici motifs textiles, l'orientation, le cadre donnés sont déjà plus précis, la « représentation » est déjà là et c'est une difficulté de rester à la fois fidèle à ce point de départ tout en s'en détachant suffisamment pour obtenir quelque chose de différent, d'« autre » qui reflète cependant sa personnalité propre. Pour moi c'était un

véritable challenge et la raison de ma participation à ce concours! J'ai eu des difficultés à choisir, mais la planche de motifs de 1879 me semblait contenir des motifs que je pouvais traiter à l'aide des techniques que je travaille actuellement : les étroites bandes de jersey de coton.

Le 25x25cm que j'ai réalisé est une distorsion du motif initial, c'est un travail de technique, une pièce d'étude ou presque ! Le 1x1m a fait appel à plus de réflexion, je suis une « conteuse » d'histoire, une « diseuse » de sensations, de sentiments qui sont les miens et que le spectateur lit, interprète à sa façon... Et j'ai travaillé dans ce sens à partir du motif choisi. Temps assez limité, cadre assez précis : tout ce que je n'aime pas ! Et pourtant je suis arrivée au bout ! A cela s'ajoute le plaisir d'avoir poursuivi le travail des créateurs du XIXème siècle, d'avoir, en toute modestie, ajouté un maillon ! « Rien ne se perd, rien ne se crée... »



Nadine Richard - *Violine du Soir*

Travailler sur un motif imposé comme l'exige le concours de Wesserling est un exercice très intéressant pour un artiste car il constitue à la fois une source d'inspiration et une contrainte.

J'ai été particulièrement séduite par le motif XXème siècle que j'ai choisi et sur lequel j'ai travaillé, notamment par la légèreté des volutes, la grâce du mouvement circulaire, le caractère sophistiqué des arabesques et l'exotisme du motif orientalisant. Mon objectif a été de le traduire avec mes émotions et ma sensibilité. Trouver un équilibre entre la liberté de création et le reflet d'un dessin existant est un exercice amusant et difficile qu'il n'a pas été facile de maîtriser.



Marlyonne Deville-Guyot - *Planète Wesserling*

Ce qui m'a poussé à participer à ce concours, c'est l'expérience de mettre en relation des tissus appartenant à une tradition de prestige du 19ème siècle avec les matériaux populaires que j'utilise régulièrement: cela reprend ma propre démarche depuis de nombreuses années, qui consiste à s'appropriier des éléments tels que «chemises, cols, gants» et à les intégrer dans mon propre travail. Quant à ce que cela m'a apporté, je constate que mes recherches m'ont amené à travailler sur un plan formel de rayures : modifications d'échelle, superpositions et transparence qui enrichiront mon vocabulaire expressif, à l'avenir. (Les rayures que j'élabore depuis le début de mes créations ont guidé mon choix des motifs)

Christine Peyret - *La Fuite en Egypte*

Lorsque j'ai reçu le challenge du Musée de Wesserling, j'ai tout de suite eu une réaction intéressée à cause du souvenir que j'ai de ce beau Musée, que j'ai visité plusieurs fois déjà, et je j'apprécie particulièrement. Et puis sont arrivées les images des tissus, et là, j'ai plongé par la pensée dans la vie de ces ouvriers textiles des siècles passés, qui avaient créé des motifs aussi surprenants, et je n'ai pas tardé à le découvrir, des motifs très actuels. En les regardant j'ai essayé de reconstituer leur univers, leurs sources d'inspiration, j'ai essayé de renouer avec eux à travers le temps. Ce qui devait arriver arriva. Un des motifs m'avait particulièrement intéressée, parce qu'il représentait des figures humaines. J'ai pensé que choisir ce motif me permettrait de rester dans mon registre habituel, car au delà du challenge particulier, j'aimais l'idée de creuser mon propre sillon. J'ai trouvé dans cette femme sur un âne portant un enfant un lien évident avec des tableaux de grands Maîtres de la peinture sur le thème de la fuite en Egypte.



(Nicolas Poussin, Rembrandt, Tintoret et tant d'autres.....). Et ce motif ancien, universel, a pris la force de l'évidence pour moi à cause de la répétition continuelle de l'actualité au Proche Orient : pendant que je réfléchissais à ce projet, la bande de Gaza était envahie, on parlait de tunnels creusés en direction de l'Egypte, tout me poussait à faire, pour le Musée, une broderie de plus sur un thème d'actualité. Les consignes données sur le format m'ont donné pas mal de difficultés, car il m'est plus facile de travailler en séries de plus petits formats. J'ai aussi dû renoncer, faute de temps, à tester d'autres compositions sur le même thème. Mais qui sait si ce ne sera pas l'objet d'un prochain travail ? En conclusion, merci pour cette initiative et pour ce qu'elle m'a permis de faire, ce que j'ai appris à cette occasion va très certainement me resservir !

Madeleine Sourzat- Toile Ondulée

Le textile étant pour moi le matériau de base de mes créations, sa longue histoire m'intéresse particulièrement. Le challenge proposé par Eric Jacob et France Patchwork ne pouvait donc que me séduire. L'introduction d'un matériau imposé dans mes réalisations fut pour moi un stimulant plutôt qu'un frein. Je désirais poursuivre mon travail sur le pli en intégrant «l'intrus». Le jeu consistait à préserver le côté zen de mes créations malgré la présence de motifs forts. Enfin, ce fut le départ d'une belle aventure qui m'a entraînée dans des univers inattendus, où les lins unis sont éclairés par des imprimés empruntés à des collections entrées dans l'histoire du textile.

Cosabeth Parriaud - L'âne d'Andy

Le regard posé sur des textiles éprouvés, authentiques, porteurs d'histoires comme ceux de la manufacture royale de Wasserling est toujours générateur dans mon travail. Le projet de cette exposition m'a semblé passionnant et je n'ai pas hésité une minute à accepter l'invitation d'y participer. En m'appropriant ce tissu réédité, j'ai tenté dans ma pièce : « L'âne d'Andy » de le transformer pour l'inscrire dans une résolution contemporaine. Plasticienne attirée pas les couleurs depuis toujours, j'ai été subjuguée par la rétrospective d'Andy Warhol qui s'est tenue au Grand Palais récemment et j'ai eu envie de rendre un humble hommage à cet artiste génial.

Informations Pratiques

«25x250= 45 métissages textiles»
Art textile contemporain
Du 12 septembre 2009 au 3 janvier 2010

Dates et horaires d'ouverture - Ecomusée textile

Jusqu'au 4 octobre 2009

Tous les jours de 10h à 18h

Du 5 octobre 2009 au 3 janvier 2010

Du mardi au samedi de 10h-12h et de 14h à 18h

Dimanche de 10h à 18h

[Fermé le lundi, les 11/11, 25/12 et 01/01 ; Ouvert les 21/12 et 28/12]

Fermeture annuelle

du 4 janvier au 6 février 2010

Tarifs

Musée textile

Adulte: 6€

Jeune de 10 à 18 ans: 3€

Enfant de 6 à 10 ans: 1,50€

Forfait Musée-Jardin [jusqu'au 4 octobre]

Adulte: 7,50€

Jeune de 10 à 18 ans: 3,50€

Enfant de 6 à 10 ans: 1,50€

Les autres expositions à découvrir

«Boutons Griffés», made in Jura!

Jusqu'au 3 janvier 2010

«Lieux-Dlts», création en feutre de lin de Françoise Chamagne

Jusqu'au 4 octobre 2009

Accès

En Voiture

A 35km à l'ouest de Mulhouse. Accès RN66 par Thann direction Epinal, ou par le col de Bussang direction Mulhouse

En Train

Gare SNCF à 200m du Parc (ligne Mulhouse - Kruth)

Contact Presse

Isabelle Juanes

Responsable communication et marketing - Parc de Wesserling

03 89 38 28 13

ijuanes@parc-wesserling.fr

Coordonnées

Parc de Wesserling - Écomusée textile

Rue du Parc

68470 Husseren-Wesserling

03 89 38 28 08

www.parc-wesserling.fr

